



## **Notre protocole de Vivre ensemble** **(English version on the following pages)**

### **Mise en contexte**

Le Respect, la Tolérance, l'Ouverture sur le monde, la Sécurité, l'Esprit de Communauté et le Partage symbolisent, au même titre que notre histoire, notre identité partagée par tous.

Au quotidien, ces valeurs doivent guider nos actions et nos relations avec les résidents, les visiteurs, les employés, nos partenaires, les collègues de la Cité, les membres des conseils d'administration au Canada et à Paris. Elles représentent les fondations sur lesquelles nous appuyer pour atteindre notre ambition collective : soit une maison accueillante, et un lieu d'échanges intellectuels pour les étudiants canadiens ouverts sur le monde.

### **En bref une Maison où il fait bon vivre**

La vie collective en résidence constitue un défi singulier pour qui les habitent, ainsi que pour les responsables d'un tel lieu.

Les résidences de partout dans le monde sont très souvent confrontées à des situations à l'intérieur desquelles la méconnaissance, les différences ou les lacunes au niveau du savoir-vivre ont engendré de l'incompréhension, des conflits, des agressions et même des situations pouvant avoir une portée légale significative.

La Maison des étudiants canadiens à Paris a conçu en collaboration avec des résidents un protocole de « Vivre ensemble » qui sera déployé au sein de la communauté des résidents avec l'objectif de les conscientiser aux facteurs à considérer dans la vie collective afin que celle-ci se déroule le plus harmonieusement possible.

### **Les objectifs spécifiques sont de:**

- Prendre conscience de notre volonté de la MEC à créer un milieu de vie collective harmonieux et respectueux.
- Faire le constat de situations où existent des différences de perception de façon qu'elles puissent devenir un atout pour tous.
- Trouver des outils concrets permettant de limiter les comportements non favorisés.

### **Nos valeurs de respect :**

Respect des autres  
Respect des lieux et des installations  
Respect de la différence

## Respecter c'est...

## Respect des autres

### Bruit : couvre-feu entre 23h et 8h

- Respectez le couvre-feu.
- Respectez les heures de sommeil et périodes d'études de vos voisins et de tous les résidents de la maison.
- Fermez la porte et parlez moins fort. · Utilisez le salon qui est loin des chambres pour se réunir ou écouter un match sportif. Cela causera moins de problèmes.



### Vie privée et intimité : en résidence, nous vivons proches les uns des autres

- Respectez la confiance d'une personne, ne commencez pas à en discuter avec tout le monde.
- Propager des rumeurs est une atteinte à la vie privée et une atteinte à ton intimité.
- Le résident est responsable des personnes qu'il invite à la MEC.



### Hygiène personnelle, consigne socio-sanitaire

- Avoir une hygiène corporelle quotidienne c'est respecter les autres.
- Utiliser à outrance un parfum et le mélange de plusieurs peut être très incommodant.
- Respectez le code d'honneur de la MEC, 12 comportements à adopter, il en va de la sécurité de tous (employés, résidents et visiteurs).



### Partage et vol : Chacun est responsable de ses effets personnels

- Évitez les mauvaises surprises, ne laissez pas trainer vos casseroles à la cuisine. Vous éviterez les vols!
- Demandez toujours la permission avant d'emprunter un ustensile à un voisin; mais ne prenez rien pour acquis.
- Fermez votre porte, c'est plus sécuritaire ! Même si vous faites confiance à vos voisins, vous ne savez pas qui entre dans le secteur. Ne prenez pas de risque ! La MEC n'est pas responsable s'il y a un vol : ordinateurs, effets personnels, argent, bijoux...



### Harcèlement et agression: Savoir reconnaître où est la limite

- Abordez les personnes avec respect. Il est normal d'être attiré par quelqu'un. Il s'agit simplement de faire attention dans la manière dont on aborde cette personne.
- Parfois, on veut bien faire, mais un compliment maladroit peut être mal interprété, surtout si cela survient à répétition.
- Nous avons différents seuils de tolérance. Quelqu'un acceptera sans problème de se faire donner un câlin, une tape sur l'épaule, tandis que d'autres seront plutôt mal à l'aise avec une telle démonstration d'affection.
- Quand l'alcool se met de la partie, on a moins d'inhibitions. N'abusez pas de la confiance de quelqu'un dans un tel état. Si la personne n'est pas en état de consentir, elle ne consent pas d'un point de vue légal.
- Le harcèlement peut se vivre de plusieurs façons : compliments insistants, invitations répétées à sortir, commentaires déplacés et/ou dégradants, voyeurisme, partage de photos compromettantes, menaces, passage à l'acte (relation sexuelle non consentante), etc..
- Apprenez à reconnaître les limites. Si une personne dit « non », ça ne veut pas dire « peut-être », « oui ». Une réponse négative ne signifie pas nécessairement que c'est un jeu de séduction.
- Ne tolérez aucune inconduite sexuelle. C'est tolérance 0 à la MEC ! Nous ne tolérerons pas le harcèlement de quelque nature qu'il soit. Y contrevenir aura des répercussions graves pouvant aller jusqu'au renvoi.



## Conflits interpersonnels : « Ami / Ennemi »

- Être les meilleurs amis du monde et maintenant, c'est la chicane ? Les situations conflictuelles sont difficiles à vivre. Se souvenir qu'il vaut mieux se parler calmement, entre personnes concernées, plutôt que de mettre tout l'étage au courant en insultant l'autre personne.
- Peine d'amour, peine d'amitié : mettre fin à une relation peut mener à un conflit. Même si cela vous attriste ou vous blesse, n'insistez pas auprès de l'autre, cela pourrait être perçu comme du harcèlement.
- Utilisez les ressources dont vous disposez pour ventiler : amis, famille, personnel de la direction etc..



## Respect des lieux et des installations

### Cuisines

- Laissez l'espace de travail que vous avez utilisé propre, afin d'éviter les frustrations pour les prochains utilisateurs. Ceci comprend le nettoyage des surfaces du four, du four à micro-ondes, des tables, de l'évier et des comptoirs.
- Ramassez vos effets personnels lorsque vous avez terminé de cuisiner, la cuisine n'est pas un garde-manger!
- N'oubliez pas votre vaisselle et vos ustensiles. N'importe qui peut penser que ces effets ont été abandonnés et les prendre.
- Utilisez les poubelles et les bacs de recyclage.



### Salons et bibliothèque

- Enlevez les bouteilles et les cannettes vides après une rencontre.
- Faites le ménage après une fête et non le lendemain.



### Chambre

- Pensez à aérer votre chambre mais n'oubliez pas de fermer les fenêtres en la quittant : à Paris les orages sont « sournois ». La MEC n'est pas responsable des dommages causés.
- Faites régulièrement le ménage du frigo pour ne pas avoir d'odeurs désagréables et des moisissures.
- Respectez l'horaire de ménage qui vous a été attribué et enlevez tout ce qui traîne sur le plancher afin de faciliter le travail du personnel de ménage. On a de la chance !



### Sécurité : « Il n'y a pas le feu! »

- Ne jamais laisser un four ou un rond de poêle allumé sans surveillance. Évitez les risques d'incendies, il est INTERDIT d'allumer des chandelles dans sa chambre ou d'utiliser un réchaud.
- Fumer à la MEC c'est STRICTEMENT interdit PARTOUT à l'intérieur ainsi qu'à votre fenêtre. Une cigarette mal éteinte peut causer beaucoup de dégât. Vous devez sortir impérativement à l'extérieur pour fumer.
- Déclencher l'alarme d'incendie c'est aviser tout le monde, ce n'est pas dans un secteur seulement. C'est partout dans la maison! Évitez donc de faire sortir une centaine de personnes lors d'une évacuation. Pensez-y !



## Buanderie

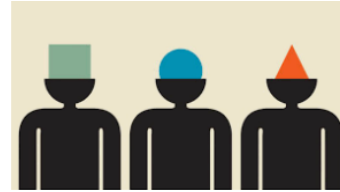
- Respectez l'heure de la prise de rendez-vous pour l'utilisation de la buanderie.
- Respectez la durée de ce rendez-vous.
- Retirez le linge aussitôt que vous avez terminé pour faire la place à votre collègue qui a le prochain RDV.
- Permettez à la personne de retirer votre linge si vous n'êtes pas de retour et que votre rendez-vous est terminé.



## Respect de la différence

### Personnalité : « À chacun son style ! »

- Avoir son style, certaines personnes sont timides, d'autres extraverties. Certaines personnes veulent participer à toutes les activités, d'autres sont plus à l'aise seules dans leurs chambres. Il est important de ne pas s'imposer lorsqu'on fait de nouvelles rencontres!
- Apprenez à observer les signes! Si cela fait plusieurs fois que vous allez vers une personne pour lui proposer une activité et que celle-ci refuse à chaque fois, c'est peut-être parce qu'elle n'est tout simplement pas intéressée. N'insistez pas.



### Mélange des cultures :

- Vivez une expérience multiculturelle!
- Partagez un même espace avec nos différentes coutumes et habitudes. Miser sur les ressemblances plutôt que sur les différences est une bonne attitude à adopter!
- Vivre en France c'est devenir un peu plus riche culturellement, linguistiquement et personnellement.



### Autres formes de discrimination : « Pourquoi accrocher sur des points précis? »

#### Exemples qui peuvent devenir des sujets chauds

Race  
Religion  
Langue  
Orientation sexuelle  
Opinion politique  
Situation de handicap

**Discriminer n'a pas sa place à la MEC !**



**Nous n'avons pas les mêmes goûts ni les mêmes expériences et c'est normal !  
Chaque personne vivant à la MEC est en droit d'avoir une expérience positive.  
Vivre à la MEC c'est résauter avec le monde.**



# Our Living Together Protocol

## Contextualization

Respect, Tolerance, Openness towards the world, Safety, Community Spirit, and Sharing symbolize, as well as our history, our identity shared by all.

In everyday life, these values ought to guide our actions and our relationships with residents, visitors, employees, partners, colleagues at the International University Campus in Paris, members of the administration council in Canada and in Paris. They represent the foundations upon which we lean to attain our collective goal of being a welcoming house and a place for intellectual exchange for Canadian students opened to the world.

### **In short, a house where we preserve the good atmosphere**

The collective life in a residence poses a special challenge for those who live in it, as well as for those responsible for such a place.

Residences all around the world are often confronted with situations in which ignorance, differences, or gaps on the manners of living together have begotten miscomprehension, conflicts, aggressions, and even situations that can have meaningful legal consequences.

The House of Canadian Students in Paris has conceived a Living Together Protocol to be deployed at the heart of our community of residents with the aim of raising awareness about factors to take into consideration in everyday collective life so that it plays out as harmoniously as possible.

### **The specific goals are:**

- To take conscience of MEC's will to create an environment of harmonious and respectful collective life.
- Recognize situations in which there are differences in perception in a way that they can become a benefit for everyone.
- Finding concrete tools to limit non-favorized behavior.

### **Our values of respect:**

Respect each other

Respect the space and the facilities

Respect our differences

## Respect is...

### Respect others

#### Noise: curfew between 11 p.m. and 8 a.m.

- Respect the curfew.
- Respect the sleep and study times of your neighbors and all residents of the house
- Close the door and speak quietly.
- Use the saloon which is far from the bedrooms to meet friends or to listen to a sports match. It will cause fewer problems.



#### Privacy and intimacy: in residence, we live close to each other

- Respect the privacy of others, don't discuss their personal life with everyone.
- Spreading rumors is invasion of privacy.
- The resident is responsible for his guests in MEC.



#### Personal hygiene, socio-sanitary instructions

- Having daily personal hygiene means respecting others.
- Overusing a perfume or blending several can be very inconvenient.
- Respect the code of Honor with 12 behaviors to adopt for the safety of everyone (employees, residents and visitors).



#### Each resident is responsible for their personal belongings

- Avoid unpleasant surprises, don't leave your pans lying around in the kitchen. You will avoid thefts!
- Always ask permission before borrowing a utensil from a neighbor; but don't take anything for granted.
- Close your door, don't run a risk! Even if you trust your neighbors, you don't know who is entering the area. Don't take chances! The MEC won't be responsible for missing belongings: computers, personal effects, money, jewelry ...



#### Harassment and aggression: Knowing how to recognize what the limit is

- Approach people with respect. It's normal to be attracted to someone. It's just a matter of being careful about how you approach that person.
- Sometimes we have good intentions, but a clumsy compliment can be misinterpreted, especially if it happens over and over again.
- We have different tolerance limits. Someone will be okay with being given a hug or a pat on the shoulder, while others will be rather uncomfortable with such a show of affection.
- When alcohol takes effect, you have less inhibitions. Do not abuse someone's trust in such a state. If the person is not in a position to consent, they are not legally consenting.
- Harassment can be experienced in several ways: insistent compliments, repeated invitations to go out, inappropriate and / or degrading comments, voyeurism, sharing of compromising photos, getting to the point of non-consensual sex, etc.
- Learn to recognize the limits. If a person says "no", it does not mean "maybe" or "yes". A negative answer does not necessarily mean that it is a "game of seduction".
- Do not tolerate any sexual misconduct, it is 0 tolerance at MEC! We will not tolerate harassment of any kind. Violating it will result in serious repercussions or even expulsion.



## Interpersonal conflicts : « Friends/ Enemies »

- You were best friends and now it's a fight? Conflict situations are difficult to deal with. Remember that it is better to talk calmly to each other, among the people involved, rather than exposing the situation to everyone.
- Ending a relationship may lead to a conflict. Even if it upsets or hurts you, do not insist, it may be interpreted as harassment.
- Use whichever resources you have to take a breathe: friends, family, management staff etc.



## Respect the space and the facilities

### Kitchens

- Leave the workspace you have used clean, to avoid inconveniences for future users. This includes cleaning the surfaces of the oven, microwave, tables, sink and counters.
- Collect your belongings when you are done cooking, the kitchen is not a pantry!
- Don't forget your dishes and utensils. Anyone may think they have been abandoned and take them away.
- Use garbage and recycling bins.



### Salons and library

- Remove empty bottles and cans after a meeting.
- Clean up after a party, not the next day.



### Bedroom

- Remember to ventilate your room but do not forget to close the windows when leaving it: there are strong storms in Paris and the MEC is not responsible for any damage caused.
- Clean the fridge regularly to avoid unpleasant odors and mold.
- Respect the cleaning schedule assigned to you and remove anything lying around on the floor to facilitate the work of the cleaning staff. We're lucky!



### Security: "There is no fire! "

- Never leave a switched on stove or oven unattended.
- Avoid the risk of fire, it is FORBIDDEN to light candles in your room or to use a stove.
- Smoking at the MEC is STRICTLY prohibited EVERYWHERE inside and outside your window. A badly extinguished cigarette can cause severe damage. You must go outside to smoke.
- Triggering the fire alarm alerts everyone in the house, so avoid forcing them to evacuate the area unnecessarily. Think about it!



## Laundry

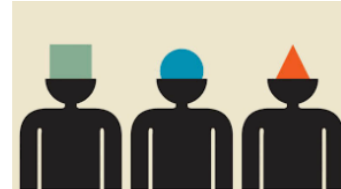
- Respect the correct time of your appointment to use the laundry.
- Respect the duration of your appointment.
- Remove the laundry as soon as you finished to make room for your colleague who has the next appointment.
- Allow the next person to remove your laundry if you are not back and your appointment is over.



## Respect of differences

### Personality: "each one has its own style!"

- Having your own style: some people are shy, others are extroverted. Some people want to participate in all the activities, others are more comfortable alone in their rooms. It is important not to impose yourself when meeting new people!
- Learn to observe the signs! If it's been several times that you have suggested an activity to someone, but they always decline it, it may be because they just aren't interested. Do not insist.



### Cultural mix: "From one continent to another, from one country to another"

- Live a multicultural experience!
- Share the same space with different customs and habits.
- Focusing on similarities rather than differences is a good attitude to adopt!
- Living in France is to become a little richer culturally, linguistically and personally.



**Other forms of discrimination. "Why insist in some subjects?" Examples of potential heated conversations:**

**Race**  
**Religion**  
**Language**  
**Sexual orientation**  
**Political opinion**  
**Disability situation**

**Discrimination has no place at the MEC**



**We do not have the same tastes or the same experiences and that's normal!**  
**Every person living at MEC has the right to have a positive experience.**  
**To live at MEC is to engage with the world!**